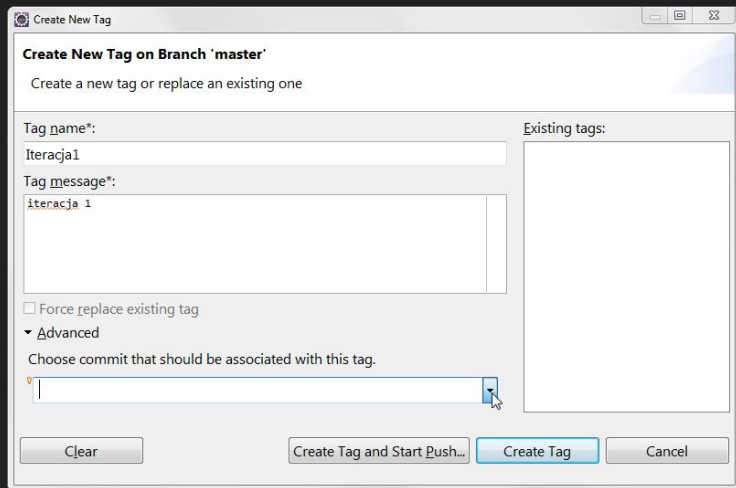
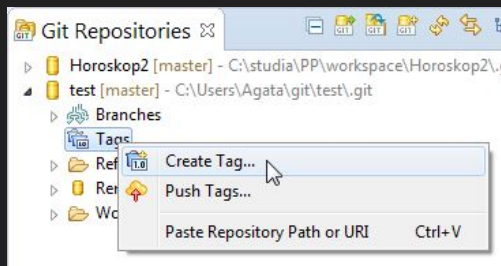


# Platformy Programistyczne Java

Laboratorium 3

# Po każdym etapie aplikacji stworzymy taga

1. Window -> Show View -> Git Repositories
2. Nazwij taga Iteracja1 (a po kolejnych laboratoriach IteracjaX, X to kolejne numery)
3. W sekcji Advanced możesz wybrać commit
4. Kliknij “Create Tag and Start Push...”
5. Sprawdź w BitBucket, że Tag został stworzony



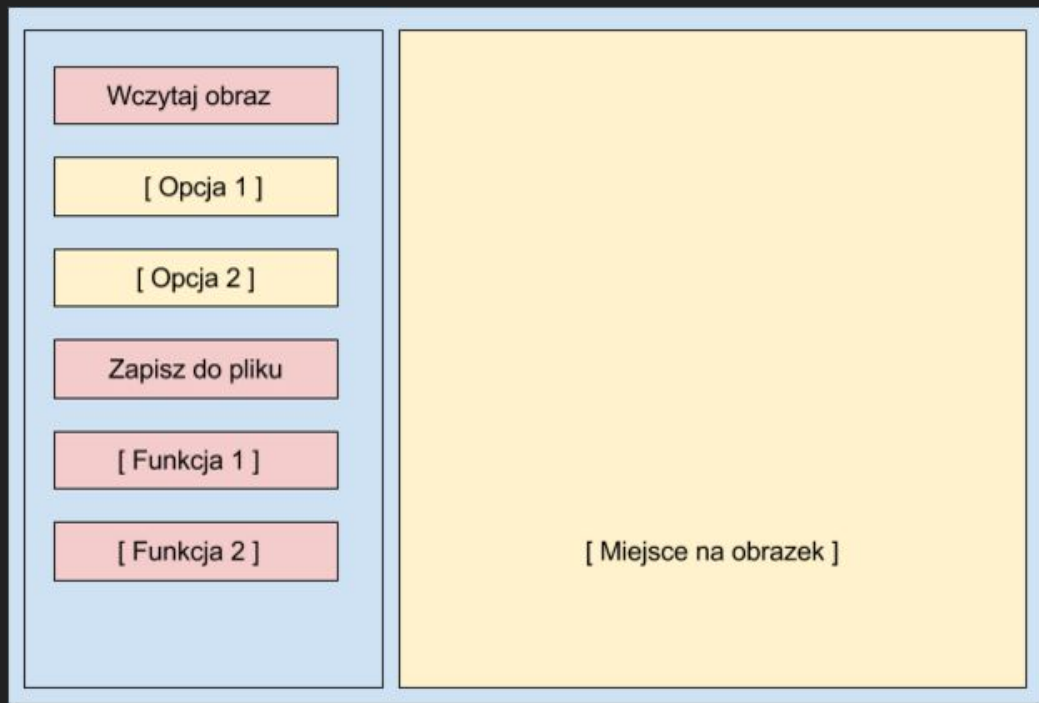
# Tagowanie z konsoli

```
git tag -a Iteracja1 -m "tag message"
```

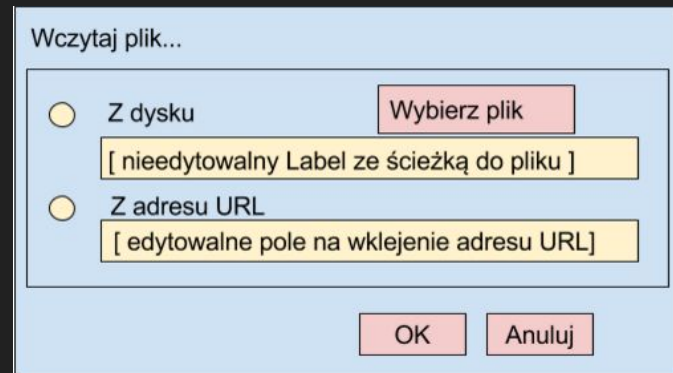
```
git push origin Iteracja1
```

Więcej o tagowaniu w gicie: <https://git-scm.com/book/en/v2/Git-Basics-Tagging>

# Projekt ASCII Editor'a



Okno główne aplikacji



Okno dialogowe

JPanel, JFrame, etc. (kontenery) i JLabel

JButton (przyciski)

inne kontrolki

Opis oznaczeń

# WindowBuilder dla Eclipse'a

<https://eclipse.org/windowbuilder/download.php>

Ze strony skopiuj link (z wiersza odpowiadającego Twojej wersji Eclipse'a)

## Update Sites

| Eclipse Version | Release Version      |                                 | Integration Version  |                                 |
|-----------------|----------------------|---------------------------------|----------------------|---------------------------------|
|                 | Update Site          | Zipped Update Site              | Update Site          | Zipped Update Site              |
| 4.5 (Mars)      | <a href="#">link</a> | <a href="#">link (MD5 Hash)</a> | <a href="#">link</a> | <a href="#">link (MD5 Hash)</a> |
| 4.4 (Luna)      | <a href="#">link</a> | <a href="#">link (MD5 Hash)</a> | <a href="#">link</a> | <a href="#">link (MD5 Hash)</a> |
| 4.3 (Kepler)    | <a href="#">link</a> | <a href="#">link (MD5 Hash)</a> |                      |                                 |
| 4.2 (Juno)      | <a href="#">link</a> | <a href="#">link (MD5 Hash)</a> |                      |                                 |
| 3.8 (Juno)      | <a href="#">link</a> | <a href="#">link (MD5 Hash)</a> |                      |                                 |

*Installing the Update Site or Zip editions for Eclipse 3.4 or above requires the full E*

W Eclipse: Help -> Install New Software... i wklej link w pole "Work with"

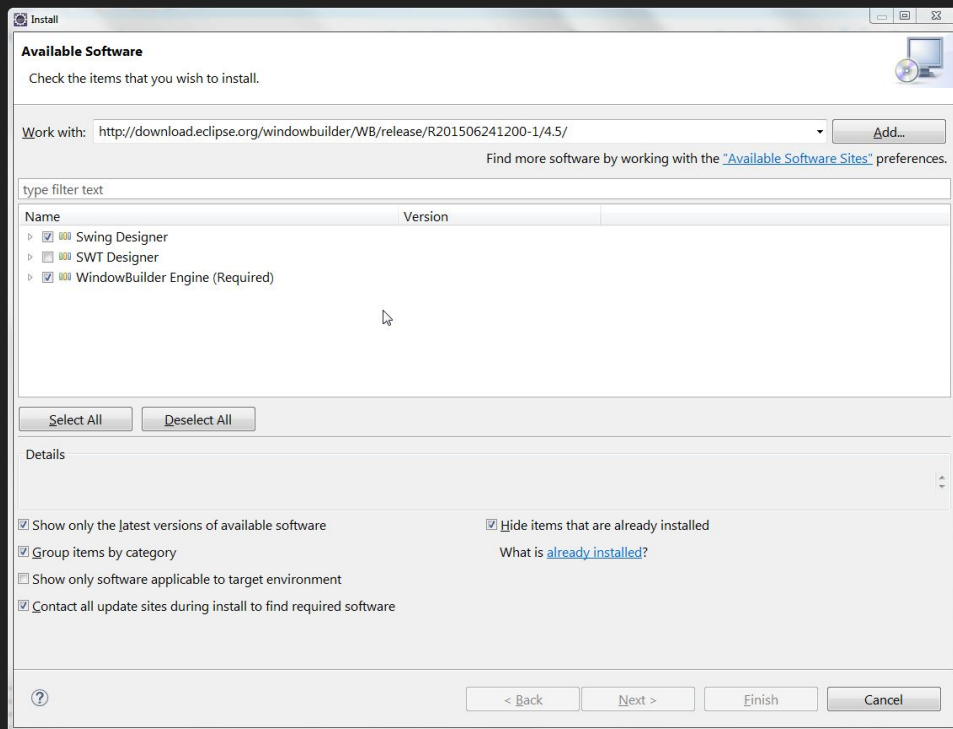
# Instalowanie WindowBuilder (cd)

Zaznacz “Swing Designer” i  
“WindowBuilder Engine”

Kliknij Next

Zgódź się na warunki licencji

I pozwól Eclipsowi się zrestartować



# GUI Designer dla IntelliJ Idea

<https://www.jetbrains.com/help/idea/2016.1/gui-designer-reference.html>

# Linki

Przykładowy projekt GUI - kompilacja przykładów (niekoniecznie ładna)

[https://bitbucket.org/agata\\_migalska\\_pwr/simplegui](https://bitbucket.org/agata_migalska_pwr/simplegui)

JFileChooser Javadoc

<https://docs.oracle.com/javase/8/docs/api/javax/swing/JFileChooser.html>

Tutorial JFileChooser

<https://docs.oracle.com/javase/tutorial/uiswing/components/filechooser.html>

Tutorial Graphics2D

<https://docs.oracle.com/javase/tutorial/2d/>



# Zadanie (w grupach projektowych)

1. W waszej aplikacji ASCII Art stwórzcie w GUI w technologii Swing.
  - a. GUI powinno być zgodnie z projektem - zarówno okno główne aplikacji jak i okno dialogowe.
  - b. Ustawienie komponentów nie musi być dokładnie takie jak na projekcie, liczy się funkcjonalność i rozdzielanie jej pomiędzy główne okno i okno dialogowe "Wczytaj plik".
2. Zaimplementujcie funkcjonalności:
  - a. Wczytywanie obrazka z pliku (JFileChooser) i z URL (pole tekstowe)
  - b. Wyświetlenie obrazka w oknie głównym aplikacji po wczytaniu (tzw. "Miejsce na obrazek")
  - c. Jeżeli wczytanym obrazkiem był pgm, to przycisk "Zapisz do pliku" powinien być aktywny. Po naciśnięciu przycisku obrazek powinien zostać przetworzony do ASCII art i zapisany do pliku tekstowego. Lokalizacja i nazwa pliku tekstowego powinna być wybierana przez użytkownika za pomocą JFileChooser.
  - d. Pamiętajcie o obsłudze sytuacji wyjątkowych np. Błędny URL, użytkownik kliknął Anuluj w oknie dialogowym, etc.
3. Po zakończeniu pracy stwórzcie taga Iteracja2